



**XUNTA DE GALICIA**

CONSELLERÍA DE XUSTIZA,  
INTERIOR E ADMINISTRACIÓN LOCAL  
Dirección Xeral de Interior e Protección Civil  
Subdirección Xeral de Protección Civil

Rúa da Algalia de Arriba, 31  
15781 SANTIAGO DE COMPOSTELA (A Coruña)  
Teléfonos: 981 546 000 – 981 546 001  
Telefax: 981 546 002 – 981 546 004

# Plan de Salvamento en Praias de Galicia (Plan Sapruga)

Resolución do 22 de maio de 2001, da Dirección Xeral de Interior e Protección Civil, pola que se dispón a publicación da revisión e actualización do Plan de Salvamento en Praias de Galicia (Plan Sapruga), homologado pola Comisión Galega de Protección Civil. (DOG núm. 118, do 19 de xuño de 2001).

<b>I. INTRODUCCIÓN</b> .....	<b>5</b>
I.1. DEFINICIÓN.....	5
I.2. OBXECTIVOS .....	6
<b>II. ESTRUCTURA, ORGANIZACIÓN E OPERATIVIDADE DO PLAN SAPRAGA</b> .....	<b>7</b>
II.1. ESTUDIO DAS ZONAS DE MAIOR RISCO.....	7
II.2. ANÁLISE DOS RISCOS. ....	7
II.3. MECANISMOS DA ACTIVACIÓN DO PLAN. DIRECCIÓN DO PLAN E FUNCIONIGRAMA. ....	7
II.4. COMUNICACIÓNS. ....	7
II.5. CIN (CENTRO DE INFORMACIÓN).....	7
<b>III. ZONAS DE MAIOR RISCO</b> .....	<b>7</b>
<b>IV. ZONAS DE ACTUACIÓN DO PLAN SAPRAGA</b> .....	<b>8</b>
<b>V. DIRECCIÓN DO PLAN</b> .....	<b>8</b>
V.1. TIPOS DE EMERXENCIA.....	9
V.1.1. <i>Emerxencia nivel 1</i> .....	9
V.1.2. <i>Emerxencia nivel 2</i> .....	9
V.1.3. <i>Emerxencia nivel 3</i> .....	9
<b>VI. ADMINISTRACIÓNS PÚBLICAS E ENTIDADES PARTICIPANTES NO PLAN SAPRAGA</b> .....	<b>9</b>
VI.1. ADMINISTRACIÓN LOCAL .....	9
VI.2. ADMINISTRACIÓN AUTONÓMICA .....	10
VI.3. ADMINISTRACIÓN XERAL DO ESTADO .....	10
VI.4. MEDIOS PRIVADOS MOBILIZABLES .....	10
<b>VII. GRUPOS OPERATIVOS</b> .....	<b>10</b>
VII.1. GRUPO DE SALVAMENTO: GRUPO DE INTERVENCIÓN.....	10

VII.2. GRUPO MARÍTIMO .....	11
VII.3. GRUPO AÉREO .....	11
VII.4. GRUPO SANITARIO.....	12
VII.5. GRUPO DE APOIO .....	12
<b>VIII. CENTROS DE COORDINACIÓN OPERATIVOS (CECOP) 12</b>	
VIII.1. CECOP-GALICIA (CENTRAL DE EMERXENCIAS 112 SOS-GALICIA) 12	
VIII.2. CECOPAL.....	13
<b>IX. PROCEDEMENTO OPERATIVO .....</b>	<b>13</b>
<b>X. FUNCIONIGRAMA DO PLAN SAPRAGA .....</b>	<b>14</b>
<b>XI. ORGANIGRAMA DO PLAN SAPRAGA.....</b>	<b>15</b>
<b>XII. COMUNICACIÓNS.....</b>	<b>16</b>
<b>XIII. CIN (CENTRO DE INFORMACIÓN).....</b>	<b>16</b>
<b>XIV. PERÍODO DE FUNCIONAMENTO DO PLAN .....</b>	<b>17</b>
<b>XV. ADDENDAS .....</b>	<b>17</b>
XV.1. CONSELLOS DE PREVENCIÓN DE ACCIDENTES.....	17
XV.1.1. <i>O sol</i> .....	17
XV.1.2. <i>Baños</i> .....	17
XV.1.3. <i>Comportamento e hixiene persoal</i> .....	18
XV.1.4. <i>Contorno</i> .....	18
XV.1.5. <i>Seguridade persoal</i> .....	18
XV.1.6. <i>Primeiros auxilios a un afogado</i> .....	19
XV.2. NORMAS PARA A SEGURIDADE HUMANA EN LUGARES DE BAÑO (ORDE DE 31 DE XULLO DE 1972) .....	19
XV.2.1. <i>Tipos de praias</i> .....	19
XV.2.2. <i>Sinalización nas praias</i> .....	20
XV.2.3. <i>Uso das praias</i> .....	20

XV.2.4. <i>Carteis de descrición e instrucións</i> .....	20
XV.2.5. <i>Extensión das normas sobre clasificación e uso das praias a outras zonas da costa</i> .....	21
XV.2.6. <i>Servicio de vixilancia</i> .....	21
XV.2.7. <i>Servicio de auxilio e salvamento</i> .....	21
XV.2.8. <i>Actuación do servicio de auxilio e salvamento</i> .....	22
XV.2.9. <i>Avisos nas praias</i> .....	22
XV.2.10. <i>Extensión das normas para prevención de accidentes</i> .....	22
XV.2.11. <i>Vixilancia destas normas</i> .....	23
XV.3. <b>NORMAS TRANSITORIAS QUE HAI QUE OBSERVAR NAS ZONAS DE BAÑO POR EMBARCACIÓNS DEPORTIVO-RECREATIVAS A MOTOR OU DE VELA</b> .....	23
XV.3.1. <i>Embarcacións</i> .....	23
XV.3.2. <i>Bañistas e mergulladores</i> .....	24
XV.3.3. <i>Artefactos flotantes ski-bus, jet-ski e paracraft</i> .....	24
XV.4. <b>DEBERES DO SOCORRISTA EN SALVAMENTO ACUÁTICO</b> .....	25
<b>XVI. CONCELLOS NOS QUE ESTÁ IMPLANTADO O PLAN SAPRAGA</b> .....	<b>26</b>
<b>XVII. MATERIAL ACHEGADO POLA XUNTA DE GALICIA ÓS CONCELLOS ADHERIDOS Ó PLAN SAPRAGA</b> .....	<b>27</b>
<b>XVIII. CATÁLOGO DE MEDIOS E RECURSOS</b> .....	<b>28</b>

# I. INTRODUCCIÓN

## 1.1. DEFINICIÓN

A Comunidade Autónoma de Galicia é, dentro do Estado Español, a que conta cun maior número de quilómetros de costa (1.200 km) e cun maior número de areas dedicadas a zonas de baño (720 zonas de baño).

Aínda que a responsabilidade da seguridade das praias é competencia dos concellos, as autoridades de Protección Civil da Xunta de Galicia, seguindo as directrices marcadas na Norma Básica de Protección Civil e no Plan Territorial de Protección Civil da Comunidade Autónoma Galega (Platerga), aprobado en xullo de 1994 e homologado pola Comisión Nacional de Protección Civil en decembro do mesmo ano (publicado recentemente no Decreto 56/2000, do 3 de marzo), elaborou o Plan de Salvamento en Praias de Galicia (Sapraga) en colaboración cos concellos costeiros de Galicia, aprobado pola Comisión Galega de Protección Civil o 14 de decembro de 1995 e publicada a Resolución no DOG do 18 de xaneiro de 1996.

No capítulo primeiro do Platerga contéplase que os plans de ámbito inferior a este deben, para poder integrarse nel, ser aprobados e homologados, se é o caso, polo órgano competente que regulamentariamente se determine, e publicada a súa aprobación e homologación no *Diario Oficial de Galicia*. Entre estes plans encóntrase o Plan Sapraga, como plan específico da Comunidade Autónoma de Galicia (Decreto 56/2000, do 3 de marzo).

O aumento da demanda de usuarios das zonas de baño, así como o incremento da práctica de deportes mariños nas zonas costeiras, como o *surfing*, vela, esquí acuático, motos mariñas, etc., supuxo un maior risco para a poboación que acode a estas zonas, e este maior índice de risco foi o que levou as autoridades de Protección Civil a deseña-lo Plan Sapraga.

O Plan Sapraga elaborouse sobre a base de colaboración das administracións autonómica e local.

A colaboración baséase en convenios de colaboración entre ámbalas dúas administracións polo que a Xunta de Galicia, a través da autoridade competente en materia de protección civil, cédelle ós concellos diferente material de salvamento e facilítalle-la formación do persoal, a través da Academia Galega de Seguridade, que vai a estar implicado neste plan. Así mesmo, ofrécéselle-la infraestrutura do Cecop-Galicia (Central

de Emerxencias 112 SOS-Galicia) para a mobilización de medios, tanto propios como alleos, previstos no presente plan.

Pola súa parte os concellos comprométense a realiza-las infraestructuras necesarias nas praias (torres de vixilancia, casetas, etc.) e a dispoñer dun número de socorristas axeitado ás necesidades de cada praia.

No Plan Sapruga participan directamente as agrupacións de voluntarios de protección civil dos concellos galegos onde se aplica o plan a través do voluntariado de Protección Civil.

A colaboración non só é nos concellos costeiros, senón tamén naqueles que contan con praias fluviaais e esta é demandada polos usuarios.

## 1.2. *OBXECTIVOS*

Os obxectivos do plan céntranse en dúas liñas:

- Preventiva.
- Operativa ou de actuación.

Obxectivos xerais

Os obxectivos xerais defínense como:

- Reducción do número de accidentes e siniestralidade nas praias galegas máis perigosas e con máis alta demanda de usuarios.
- Dispoñer de medidas de seguridade que diminúan o risco dos bañistas.

Obxectivos específicos

Como obxectivos específicos indícanse:

- Establecer sistemas de información ó público, como:
  - \* Megafonía.
  - \* Postos de avisos.
  - \* Torres de observación.
  - \* Carteis.
  - \* Bandeiras de sinalización.

Obxectivos complementarios

Entre estes:

- Establecer unha rede completa de comunicacións que cubra todo o litoral galego e praias fluviaais de Galicia.
- Unificación en todo o territorio da Comunidade Autónoma de criterios sobre uniformidade e sistemas de información ó usuario, e medios materiais que se van empregar.

- Dotación de medios e recursos.

## **II. ESTRUCTURA, ORGANIZACIÓN E OPERATIVIDADE DO PLAN SAPRAGA**

A implantación do Plan Sapruga en Galicia realizarase de maneira gradual considerando varias fases:

*II.1. ESTUDIO DAS ZONAS DE MAIOR RISCO.*

*II.2. ANÁLISE DOS RISCOS.*

*II.3. MECANISMOS DA ACTIVACIÓN DO PLAN. DIRECCIÓN DO PLAN E FUNCIONIGRAMA.*

*II.4. COMUNICACIÓNS.*

*II.5. CIN (CENTRO DE INFORMACIÓN).*

## **III. ZONAS DE MAIOR RISCO**

Para determina-las zonas de maior risco seguíronse os seguintes criterios:

- Praias con maior demanda de usuarios, tomando como base o programa da Consellería de Sanidade e Servicos Sociais sobre control de calidade das augas de baño.
- Praias cualificadas como perigosas pola Orde do 31 de xullo de 1972.
- Praias que non dispoñían de medios e equipos de salvamento marítimo ou que estes fosen insuficientes.

Así mesmo, pódese considerar como factor de risco nas praias a práctica de deportes náuticos preto das zonas de baño polo perigo que representan as motos acuáticas, embarcacións de recreo, táboas de *surf*, etc., para os bañistas.

Este risco pódese reducir balizando as zonas de baño e deixando canles para o lanzamento ou varada destas embarcacións.

As liñas que hai que seguir neste sentido, así como as relativas á seguridade, serán dictadas polas capitanías marítimas que teñan competencias na materia a través dos comités que se crearán de acordo coa lexislación vixente.

## IV. ZONAS DE ACTUACIÓN DO PLAN SAPRAGA

Realízase en función dos antecedentes históricos, así como da experiencia acumulada nos últimos anos e dos datos solicitados nos concellos implicados.

As zonas de actuación son principalmente praias marítimas e, posteriormente, ampliouse a praias fluviais das catro provincias galegas.

Consideráronse tamén os quilómetros de costa e os de praia, así como o número deles.

<b>Praias marítimas</b>				
<b>Provincia</b>	<b>Km de costa</b>	<b>Km de praia</b>	<b>Nº de praias marítimas</b>	<b>Nº de praias marítimas con maior demanda de usuarios</b>
Pontevedra	289	94	294	95
A Coruña	786	155	409	116
Lugo	120	24	71	43
<b>Total</b>	<b>1.195</b>	<b>273</b>	<b>774</b>	<b>254</b>

As praias fluviais que se contemplan no plan serán aquelas de maior demanda de usuarios e as consideradas e aprobadas como tales polas autoridades competentes.

En total son 34 praias fluviais repartidas en 29 concellos de Galicia.

## V. DIRECCIÓN DO PLAN

A nivel local (emerxencia nivel 1), a dirección do Plan Sapruga correspóndelle ó alcalde ou, por delegación, ó concelleiro de Protección Civil ou concelleiro en quen delegue.

A dirección e coordinación do Plan Sapruga a nivel autonómico, é dicir, tódalas zonas de baño de Galicia das diferentes provincias (emerxencia nivel 2), recae no director xeral con competencias en materia de protección civil da Xunta de Galicia, ou persoa en quen delegue.

Cando se dean circunstancias de nivel 3 a dirección do plan correspóndelle á Dirección Xeral de Mariña Mercante.

Para alcanzar unha operatividade máis eficaz na aplicación do Plan Sapruga, a dirección e coordinación dos operativos ou actuacións ordinarias na zona de baño correspóndelle ó Grupo de Salvamento, apoiado, se fora necesario, por outros grupos operativos.

## *V.1. TIPOS DE EMERXENCIA*

Para a aplicación do Plan Sapruga distínguense varios tipos de emerxencias:

### **V.1.1. Emerxencia nivel 1**

Esta emerxencia resólvese cos propios medios e recursos cos que conta a praia e o concello onde se produza. A coordinación da emerxencia correspóndelle ó responsable do grupo de salvamento da praia.

A dirección da emerxencia desempeñaraa o alcalde como xefe local de Protección Civil, quen poderá delegar no responsable do grupo de salvamento da praia.

### **V.1.2. Emerxencia nivel 2**

No caso de ser insuficientes os medios e recursos para atender unha emerxencia de maior extensión na zona de baño, e se precisen ou soliciten outros medios externos ó concello a través do Cecop-Galicia (Central de Emerxencias 112 SOS-Galicia). A dirección neste suposto corresponderalle ó responsable provincial de Protección Civil da Xunta de Galicia.

### **V.1.3. Emerxencia nivel 3**

Considérase emerxencia de nivel 3 a que se produce fóra da zona de baño, en mar aberto, e que, polas súas características especiais, requira tamén medios especiais para a atención de situacións, tales como: afondamento ou desaparición de embarcacións de recreo, desaparición de bañistas, cambio brusco meteorolóxico que afecte ós usuarios das praias, etc.

Neste caso a dirección da emerxencia extraordinaria recaerá na Dirección Xeral de Mariña Mercante a través do Centro Zonal de Coordinación e Salvamento Marítimo de Fisterra (C.Z.C.S.).

## **VI. ADMINISTRACIÓN PÚBLICAS E ENTIDADES PARTICIPANTES NO PLAN SAPRAGA**

### *VI.1. ADMINISTRACIÓN LOCAL*

- Servicio de Salvamento e Socorrismo de praias do Concello (socorristas e voluntarios).
- Protección Civil Municipal.
- Agrupación de Voluntarios de Protección Civil.

- Policía local.
- Servicios municipais Contraincendios e Salvamento.
- Servicios municipais (obras, servicios, etc.).

#### *VI.2. ADMINISTRACIÓN AUTONÓMICA*

- Dirección xeral con competencias en materia de Protección Civil.
- Cecop-Galicia. Central de Emerxencias 112 SOS-Galicia.
- Consellería de Sanidade e Servicios Sociais. Servicio Galego de Saúde (Sergas), Fundación Pública 061.
- Consellería de Pesca, Marisqueo e Acuicultura.
- U.P.A. Unidade de Policía adscrita á Comunidade Autónoma de Galicia.

#### *VI.3. ADMINISTRACIÓN XERAL DO ESTADO*

- Delegación do Goberno en Galicia.
- Forzas de Seguridade do Estado (Garda Civil e Policía Nacional).
- Dirección Xeral de Mariña Mercante. Capitanías marítimas de Galicia. Centro Zonal de Coordinación e Salvamento Marítimo de Fisterra (C.Z.C.S.).
- Garda Civil do Mar.

#### *VI.4. MEDIOS PRIVADOS MOBILIZABLES*

### **VII. GRUPOS OPERATIVOS**

O Plan Sapruga conta cunha serie de grupos operativos que son os encargados de atende-las emerxencias que se orixinan nas zonas de baño, e son os grupos de: salvamento, marítimo, aéreo, sanitario e de apoio.

#### *VII.1. GRUPO DE SALVAMENTO: GRUPO DE INTERVENCIÓN*

Constitúeo o persoal cos medios materiais que, permanentemente, se atopa destinado na zona de baño.

Compóñeno os socorristas titulados en salvamento acuático e, se é o caso, os voluntarios da agrupación de Protección Civil do concello correspondente, que actúan como auxiliares daqueles.

O mando do Grupo de Salvamento recae nun socorrista que determinará o concello. Este mando será o director e coordinador das operacións encamiñadas a atende-las incidencias ordinarias nas zonas de baño.

As misións do grupo de salvamento son:

- Rescate de persoas na zona de baño.
- Prestación de primeiros auxilios.
- Atende-los requirimentos que lles soliciten os usuarios das praias en situación de necesidade ou emerxencia.
- Información ós bañistas sobre a seguridade do baño.
- Información e avisos de emerxencia.
- Axuda a embarcacións e persoal que realice prácticas deportivas náuticas nas zonas próximas á praia.
- Manter comunicación e información co concello e co Cecop-Galicia (Central de Emerxencias 112 SOS-Galicia) notificando as incidencias atendidas na praia.

## *VII.2. GRUPO MARÍTIMO*

Este grupo está formado polas embarcacións da Consellería de Pesca, Marisqueo e Acuicultura e da Dirección Xeral de Mariña Mercante que teñen as súas bases no litoral galego, e outras embarcacións de organismos públicos (Garda Civil do Mar, Aduanas, etc.) ou privados, que poden ser necesarias para atender unha emerxencia. Soamente actúan en emerxencias extraordinarias, xa que se empregan fóra da zona de baño.

As misións que teñen asignadas son:

- Rescate de persoas e axuda a embarcacións no mar.
- Atende-las peticións de servicios que demande o director do plan, por medio do Cecop-Galicia (Central de Emerxencias 112 SOS-Galicia), en coordinación co C.Z.C.S. de Fisterra.

## *VII.3. GRUPO AÉREO*

Este grupo está formado polos helicópteros da Xunta de Galicia (polivalente do 112 SOS-Galicia e os de salvamento e rescate marítimo da Consellería de Pesca, Marisqueo e Acuicultura), e incluso o helicóptero Helimer-Galicia da Dirección Xeral de Mariña Mercante.

As misións do grupo aéreo son:

- Asistencia sanitaria "in situ" de accidentados ou enfermos.
- Traslados urxentes de grupos operativos a outras zonas onde se requiran.
- Busca e salvamento de náufragos.

#### **VII.4. GRUPO SANITARIO**

O grupo sanitario constitúeo aquel persoal sanitario con presenza no posto de socorro da zona de baño.

De non existir este servicio na praia, ou ser insuficiente este persoal, considéranse como membros do grupo sanitario:

- O/s médico/s e axudante/s técnico/s sanitario/s do concello.
- O persoal sanitario do Servicio Galego de Saúde (Sergas) da Xunta de Galicia. Fundación Sanitaria 061.
- Voluntarios de Protección Civil con titulación de primeiros auxilios.

#### **VII.5. GRUPO DE APOIO**

O grupo de apoio colaborará cos outros grupos operativos facilitándolles as actuacións e realizando servicios de vixilancia.

Pertencen a este grupo:

- Forzas e corpos de seguridade do Estado.
- U.P.A. Unidade da Policía Nacional adscrita á Administración autonómica de Galicia.
- Policía local.
- Voluntarios de Protección Civil.

### **VIII. CENTROS DE COORDINACIÓN OPERATIVOS (CECOP)**

#### **VIII.1. CECOP-GALICIA (CENTRAL DE EMERXENCIAS 112 SOS-GALICIA)**

A Xunta de Galicia dispón dunha central de comunicacións para operativos de Galicia no edificio de Servicios Múltiples de San Marcos (Santiago de Compostela). A Central de Emerxencias 112 SOS-Galicia dispón de infraestructuras técnicas para poder realizar accións coordinadas cando a natureza dos eventos que se vaian tratar así o requiran.

Polo tanto, desde este Cecop-Galicia diríxense e coordínanse as emerxencias de nivel autonómico do Plan Sapruga. Pero tamén ten outras funcións no mesmo plan:

- Dispón, diariamente, de información meteorolóxica e do estado do mar, que se facilita ós socorristas responsables de cada zona de baño.
- Recibir dos grupos de salvamento as demandas de medios e recursos en emerxencias ordinarias nas praias.

- Demandar e recibir información diaria dos responsables dos grupos de salvamento das incidencias nas praias.
- Mobiliza-los medios e recursos extraordinarios necesarios nas emerxencias en praias.
- Elaboración da estatística diaria e mensual.

Por instancia do director da emerxencia de nivel autonómico, poderíase establecer un posto de mando avanzado no lugar da emerxencia, recaendo a responsabilidade nun técnico de Protección Civil da Xunta de Galicia.

### *VIII.2. CECOPAL*

Os Cecopal son os centros de coordinación operativos do concello. Estes centros de coordinación municipais localízanse nas dependencias municipais que é onde dispoñen dos medios de comunicación (radio, teléfono, fax, etc.). Polo tanto, desde estes centros lévase a cabo a dirección e coordinación de tódalas operacións das emerxencias ordinarias do Plan Sapruga.

Desde o Cecopal comunícase por radio ou teléfono con cada unha das zonas de baño vixiadas do concello e co Cecop-Galicia (Central de Emerxencias 112 SOS-Galicia).

## **IX. PROCEDIMENTO OPERATIVO**

Os operativos de salvamento ou auxilio en praias actívanse no mesmo momento de ter coñecemento do suceso por parte de calquera grupo operativo do Plan Sapruga.

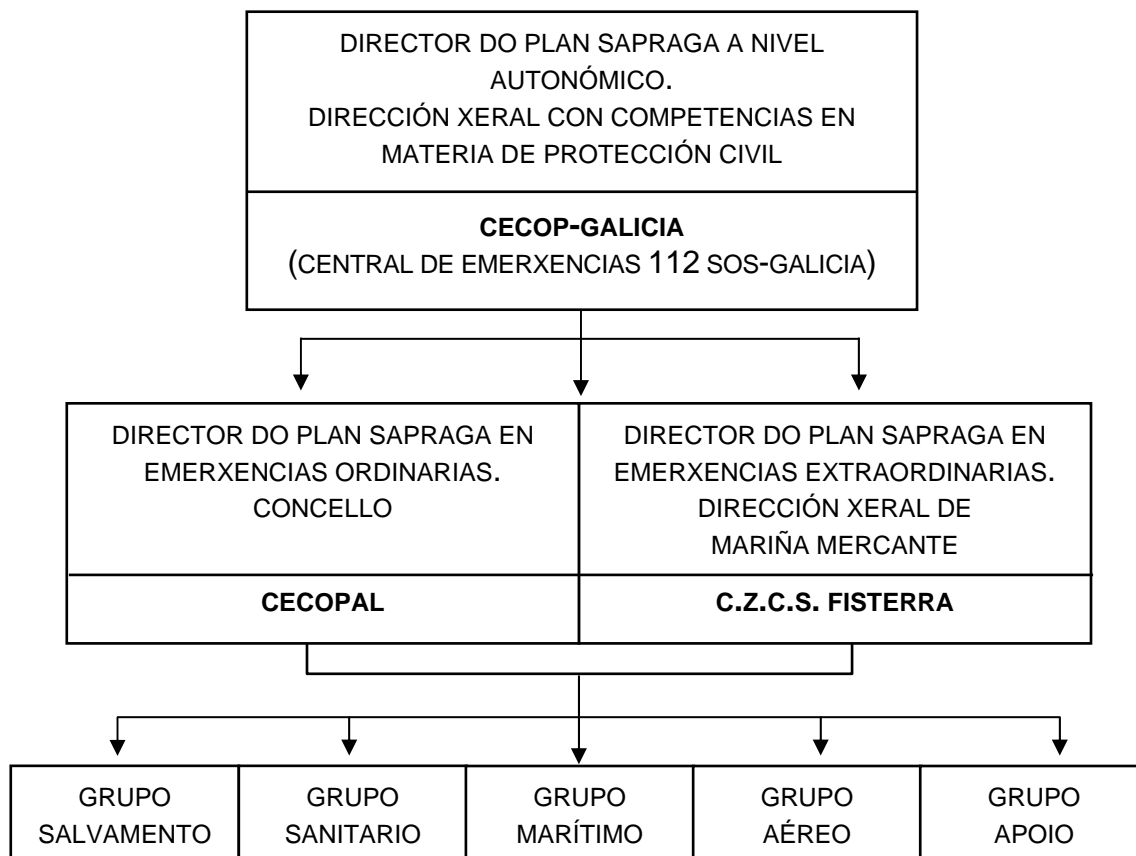
De producirse unha emerxencia ordinaria na zona de baño o grupo de salvamento actuará inmediatamente cos medios de que dispón na praia. Se estes medios non foran suficientes ou axeitados, o responsable do grupo de salvamento alertaría e solicitaría do concello os medios necesarios. O alcalde, ou concelleiro en quen delegue mobilizará os medios solicitados polo grupo de salvamento, ben do propio concello ou doutros organismos implicados no Plan Sapruga. O director da emerxencia ordinaria pode empregar, como apoio na xestión da urxencia, á Central de Emerxencias 112 SOS-Galicia para a mobilización dos medios e recursos necesarios.

Se por calquera circunstancia os socorristas ou voluntarios dos grupos de salvamento non puideran contactar co seu concello, solicitarán os medios necesarios á Central de Emerxencias 112 SOS-Galicia directamente. Igualmente, calquera outro grupo operativo poderá chamar á Central de Emerxencias 112 SOS-Galicia en caso de urxencia.

Se a emerxencia se cualificara de extraordinaria o concello poñeríao en coñecemento do Cecop-Galicia (Central de Emerxencias 112 SOS-Galicia)

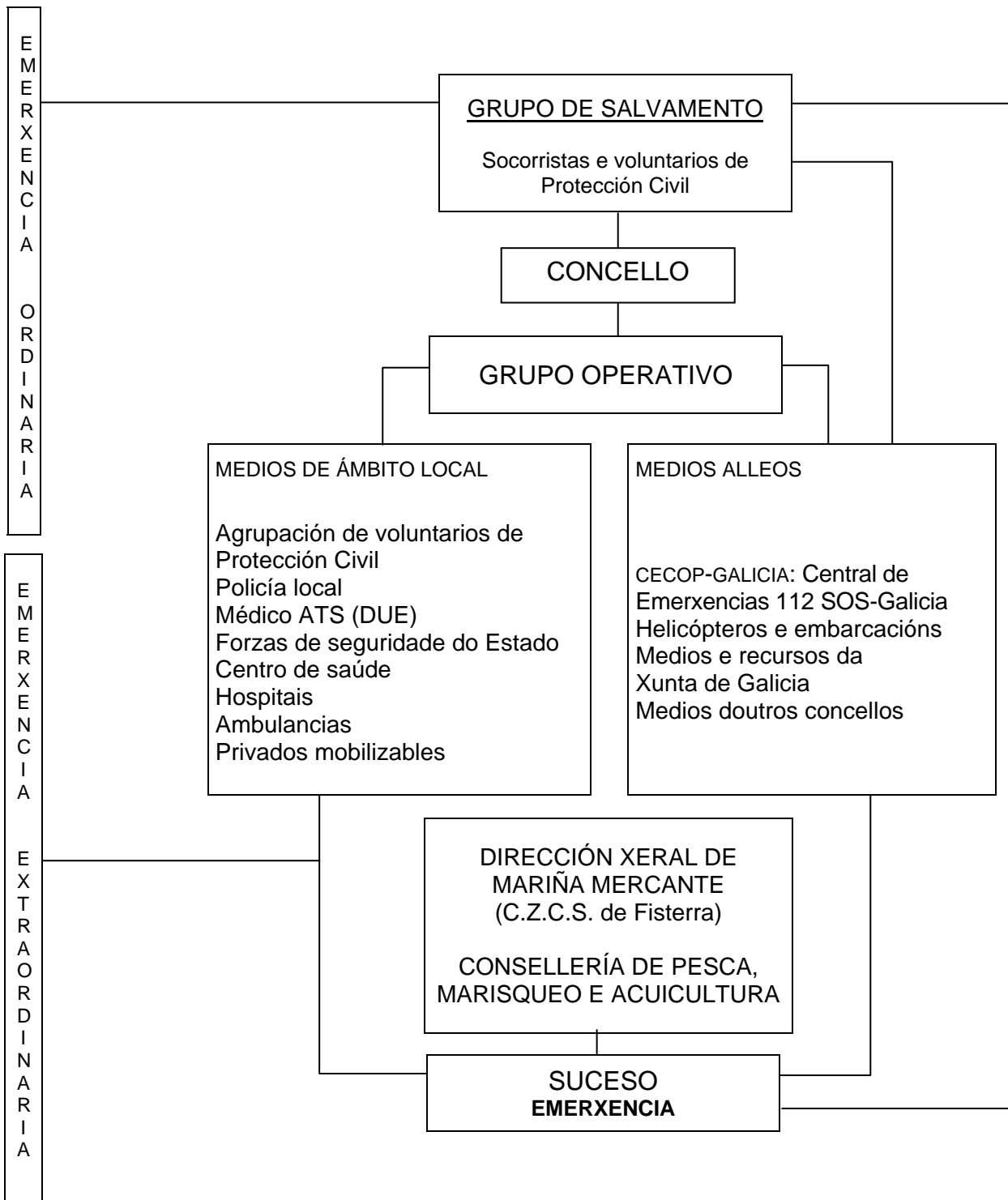
inmediatamente. Este comunicará a incidencia ó Centro Zonal de Coordinación e Salvamento Marítimo de Fisterra (C.Z.C.S.-Fisterra) que tomará a dirección da emerxencia extraordinaria.

## X. FUNCIONIGRAMA DO PLAN SAPRAGA



DIRECCIÓN  
SITUACIÓN  
ORDINARIA

## XI. ORGANIGRAMA DO PLAN SAPRAGA



## **XII. COMUNICACIÓN**

No Plan Sapruga as comunicacións realízanse por medio da rede de telefonía, de radio e buscapersoas.

Cada organismo ou entidade que participe no Plan Sapruga poderá utiliza-la súa rede de comunicación propia.

Para a comunicación cos medios e recursos da Xunta de Galicia empregárase o número único de emerxencias da Unión Europea Un, Un, Dous (112) (de balde e non precisa moedas nas cabinas telefónicas).

- 981 54 14 00      Teléfono.
- 981 54 14 14      Fax.

A rede de radio da Xunta de Galicia é a Rede Trunking Taunet. A esta rede poden acceder:

- C.Z.C.S. de Fisterra.
- Socorristas-responsables das zonas de baño do Plan Sapruga.
- Agrupacións de voluntarios de protección civil.

## **XIII. CIN (CENTRO DE INFORMACIÓN)**

O CIN é o Centro de Información; este aséntase no Cecop-Galicia, Central de Emerxencias 112 SOS-Galicia, en Santiago de Compostela.

É único para toda Galicia, co obxecto de unificar e dar unha única información.

No CIN recíbese toda a información relativa tanto a apertura e peche do operativo nas diferentes praias, como ás incidencias acontecidas nelas.

Cando a emerxencia deriva ó nivel 3 o CIN quedará situado no Centro Zonal de Coordinación e de Salvamento Marítimo de Fisterra.

Diariamente o grupo de salvamento de cada praia comunicaralle ó CIN a apertura do operativo e a súa presenza na praia; nese momento o CIN facilitarálle-la información meteorolóxica co obxecto de colocar na praia a bandeira axeitada; así mesmos ó final da xornada comunicaralle ó CIN o peche do operativo e as incidencias que tiveron lugar.

Naquelas emerxencias que estean implicadas embarcacións ou vidas humanas o CIN comunicaralle este suceso ó Centro Zonal de Coordinación e Salvamento de Fisterra (C.Z.C.S.) para que este informe a capitanía marítima correspondente.

No caso de producirse unha situación meteorolóxica adversa, o través do CIN comunicaráselle de maneira inmediata ós concellos que estean no Plan Sapruga.

## **XIV.PERÍODO DE FUNCIONAMENTO DO PLAN**

O período de funcionamento do Plan Sapruga debe coincidir coa tempada de baños en Galicia, conforme á lexislación vixente e o disposto polas autoridades competentes da Xunta de Galicia (Directiva 76/160 CEE e R.D. 734/1988) que comprende os meses da estación estival de xuño, xullo, agosto e setembro, con maior incidencia nos meses de xullo e agosto.

## **XV. ADDENDAS**

### *XV.1. CONSELLOS DE PREVENCIÓN DE ACCIDENTES*

#### **XV.1.1. O sol**

A exposición excesiva ó sol presenta riscos inmediatos (queimaduras, insolacións, etc.) e, a longo prazo, envellecemento prematuro da pel.

Consellos:

- Evita-la exposición prolongada ó sol.
- Tomalo progresivamente día a día.
- Extrema-las precaucións nas horas do mediodía.
- Usar protectores solares.

Estes consellos deben seguirse especialmente nos nenos e persoas de pel sensible.

#### **XV.1.2. Baños**

A excesiva exposición á auga do mar, así coma as inmersións prolongadas, diminúen as defensas do organismo, facilitando a aparición de determinadas enfermidades (alteración da pel, otite, conxuntivite, etc.).

Consellos:

- Evita-los baños prolongados.
- Se adoita introduci-la cabeza na auga, recoméndase o uso de lentes de natación para previ-la conxuntivite, así como tapóns nos oídos para evita-la otite.
- Introdúci-los paulatinamente na auga despois dunha exposición prolongada ó sol ou despois das comidas.
- Non se bañe nas zonas cualificadas como non recomendables, nin deixe xogalos nenos nas súas proximidades.

### **XV.1.3. Comportamento e hixiene persoal**

Ir á praia supón un cambio na normal actividade e hábitos das persoas. Este cambio non debe supoñe-lo abandono de elementais normas de hixiene.

Consellos:

- Coide o seu réxime alimentario. Evite o exceso de bebidas alcohólicas, beba suficientes líquidos. Asegúrese da potabilidade da auga que consuma.
- Desista de consumir artigos expedidos nos establecementos que non ofrezan garantías sanitarias.
- Extreme os seus hábitos hixiánicos persoais.
- Trate de eludí-las aglomeracións.
- Non faga sobreesforzos desacostumados.

### **XV.1.4. Contorno**

O contorno incide moi directamente na saúde.

Preservalo é unha responsabilidade colectiva.

Consellos:

- No posible, trate de elixir unha praia dotada de servicios suficientes e en bo estado de conservación.
- Faga uso de papeleiras e contedores de residuos.
- Non leve cans ou outros animais domésticos á praia. A súa permanencia dos mesmos nas zonas de baño está prohibida e pode supoñer un risco para os bañistas.

### **XV.1.5. Seguridade persoal**

- Procure bañarse en zonas vixiadas.
- Observe as bandeiras de sinalización de perigo e as ondas no mar antes de entrar na auga.
- Se non sabe nadar, que non lle cubra a auga máis arriba da cintura. Non empregue o colchón ou flotador para afastarse da beira.
- Non sobreestime a súa propia capacidade.
- Non se afaste demais da praia, procure ir acompañado por alguén, nade ó longo da praia.
- Se se sente arrastrado por una corrente, permaneza tranquilo e non tente nadar contra corrente.

- En días de vento, non se bañe con colchóns, nin tente segui-los balóns que puideran terse introducido no mar.
- Siga sempre as recomendacións dos socorristas da praia.

### **XV.1.6. Primeiros auxilios a un afogado**

- Sempre que se dispoña de persoal socorrista de praias cualificado e especialista, este será o encargado de realizar esta tarefa.
- No caso de que non haxa persoal socorrista na praia, realizarao calquera persoa con mínimos coñecementos dos primeiros auxilios a afogados. Deberanse ter en conta as regras seguintes.

I. Retira-la vítima do perigo.

II. Elimina-los obstáculos ó paso do aire polas vías respiratorias, isto inclúe as seguintes manobras:

- a) Botar con suavidade a cabeza da vítima cara atrás para evitar que a caída da lingua obstrúa as vías respiratorias.
- b) Extraer da boca todo aquilo que poida tapona-las vías respiratorias, para isto introdúcese o dedo índice no interior da boca da vítima e con el límpase de corpos estraños (dentes, dentadura postiza, etc.) que dificulten ou taponen o paso do aire.

Unha vez realizadas todas estas manobras, para o cal só perdemos uns segundos, se continúa a mesma situación de asfixia realizarase inmediatamente a respiración artificial.

III. Respiración artificial: practícarase sempre que un lesionado non respire ou o faga con moita dificultade. O método máis eficaz é o chamado "boca a boca".

## ***XV.2. NORMAS PARA A SEGURIDADE HUMANA EN LUGARES DE BAÑO (ORDE DE 31 DE XULLO DE 1972)***

### **XV.2.1. Tipos de praias**

I. Para os efectos destas normas, establécense os seguintes tipos de praias:

- a) Praias de uso prohibido: as que por razón das súas características supoñan grave risco para a vida humana.
- b) Praias perigosas: as que por razóns permanentes ou circunstanciais reúnan condicións susceptibles de producir dano ou ameaza inmediata á vida humana.
- c) Praias libres: as non comprendidas nos apartados anteriores.

A inclusión dunha praia en calquera dos tipos mencionados indica que é o que lle corresponde normalmente, se ben pode modificarse temporalmente cando as condicións meteorolóxicas ou outras así o aconsellen.

II. As praias libres graduaranse segundo a afluencia de público nas datas de máximo uso anual, calculada con referencia ó derradeiro ano ó da entrada en vigor das presentes normas. Como orientación xeral, sinálanse os seguintes índices de uso ponderados a media marea:

- Praias de grande afluencia: menos de 10 metros cadrados por persoa.
- Praias de afluencia media: de 10 a 60 metros cadrados por persoa.
- Praias de pouca afluencia: máis de 60 metros cadrados por persoa.

Para a determinación do grao de afluencia poderanse ter en conta outros factores (proximidade a núcleos urbanos e a intención temporal do seu uso segundo as características climáticas).

### **XV.2.2. Sinalización nas praias**

As praias sinalízanse con bandeiras de diferentes cores segundo o estado do mar e as condicións favorables ou non para permiti-lo baño ós usuarios delas.

As cores das bandeiras son vermello, amarelo e verde.

A cor vermella indica a prohibición de baño debido ás malas condicións do mar, o que supón un grave risco para a vida das persoas.

A cor amarela indica que se permite o baño pero con moita precaución, xa que as condicións do mar supoñen un perigo en determinadas circunstancias.

A cor verde indica que o baño está permitido e que as condicións do mar son favorables para este, non supoñendo en si mesmas perigo ningún.

### **XV.2.3. Uso das praias**

I. As praias de uso prohibido non se poderán utilizar para o exercicio do baño nin para deportes náuticos.

II. Nas praias perigosas poderase tolera-lo seu uso con limitacións e a adopción de medidas de seguridade que, en cada caso, se consideren necesarias.

III. As praias libres poderanse utilizar para o baño, deportes náuticos e demais actividades de tipo recreativo, de acordo coas leis.

### **XV.2.4. Carteis de descrición e instrucións**

De acordo coas distribucións e sinalizacións efectuadas, colocarase en cada praia, en sitio visible, especialmente nos seus accesos, un cartel ou carteis coa súa descrición

gráfica, onde se exprese o significado das bandeiras e as instrucións que se estimen convenientes en previsión de accidentes, e aquelas outras de coñecemento útil para usuarios en relación co uso da praia e coa prestación dos servizos de asistencia.

#### **XV.2.5. Extensión das normas sobre clasificación e uso das praias a outras zonas da costa**

Os criterios establecidos na presente disposición segundo o uso das praias, así coma a súa sinalización e uso, poderán ser aplicadas a outras zonas das costas onde existan lugares públicos de baño, e cando as circunstancias concorren así o demanden.

#### **XV.2.6. Servizo de vixilancia**

Os servizos de vixilancia das praias, con efectivos persoais axeitados á súa extensión e ó seu índice de utilización, desenvolven as seguintes funcións:

I. Velar pola conservación das sinais e do material destinado á prevención de accidentes, vixilancia, salvamento, socorro e transporte de accidentados.

II. Facer respecta-la prohibición de que as embarcacións con motor e practicantes de esquí acuático, evolucionen e efectúen os seus exercicios nas proximidades da beira, e a prescrición de que fagan as súas entradas e saídas pola rúas especialmente sinaladas a tal efecto, todo iso de acordo coas disposicións vixentes.

III. Mante-la zona destinada a baño completamente despexada de animais e obxectos que poidan representar perigo para os usuarios.

IV. Sinaliza-las zonas de baño de acordo coa clasificación establecida, modificando estas cando as circunstancias de tempo, ou ben doutro tipo, así o aconsellen.

V. En xeral, evitar toda clase de actividades que resulten perigosas para os usuarios.

#### **XV.2.7. Servizo de auxilio e salvamento**

I. Nas praias libres, de grande afluencia, o servizo de auxilio e salvamento estará dotado dos seguintes elementos e dispositivos de auxilio:

a) Unha ou máis embarcacións de auxilio a cargo dos socorristas marítimos, provistas, como mínimo, de chalecos salvavidas e guindolas. A extensión e afluencia das praias indicará o número e características das embarcacións de auxilio, o material de salvamento e comunicacións que deben levar, así coma as normas precisas para unha eficaz prestación do servizo.

b) Local axeitado, provisto de respiradores e de caixa de urxencias a cargo dos socorristas marítimos, agás que a importancia da praia aconselle a presenza de

persoal sanitario ou auxiliar sanitario.

c) Torres de observación, guindolas, chalecos salvavidas, aparellos lanzacabos e balóns de goma ou de plástico.

II. Nas praias de afluencia media o servicio disporá de embarcación de auxilio, dos elementos sinalados no punto c) anterior, de caixa de urxencias e de pipetas de respiración artificial.

III. Nas praias de pequena afluencia este servicio graduarase de acordo con esta, agás que pola súa escasa afluencia sexa razoable prescindir del. En tal caso, farase constar expresamente no cartel a que se refire este punto que a praia carece de servicio de auxilio e salvamento.

IV. Igual prevención á exposta no apartado anterior deberá figurar nos casos onde non exista servicio de auxilio e salvamento.

V. Nas praias perigosas, e durante os días permitidos de baño, o servicio realizarase a teor do previsto nos puntos anteriores, tendo presente o límite de utilización e, de modo especial, o grao de risco dos usuarios.

#### **XV.2.8. Actuación do servicio de auxilio e salvamento**

O servicio de auxilio e salvamento estará en disposición permanente de actuar durante a época e horario de uso normal na praia a fin de intervir inmediatamente que sobreveña algún incidente. A intervención obrigatoria do servicio rematará tan axiña coma se consideren postas a salvo as persoas accidentadas, tras recibir estas os auxilios necesarios.

#### **XV.2.9. Avisos nas praias**

As praias de grande e mediana afluencia e en proporción á súa extensión ou índice de utilización deberán contar con sistemas acústicos, visuais e mixtos, destinados a transmitir avisos relativos a posibles alteracións do estado da mar, á aparición de calquera clase de perigo ou continxencia ou sobre a necesidade de colaborar nas operacións de salvamento, socorro, transporte, busca de persoas ou obxectos perdidos ou noutros fins semellantes.

#### **XV.2.10. Extensión das normas para prevención de accidentes**

As normas contidas nos puntos anteriores, para evitar accidentes e sobre organización dos servicios de auxilio e salvamento, poderán estenderse a outras zonas cando as circunstancias nelas conconrentes así o aconsellen.

## **XV.2.11. Vixilancia destas normas**

De conformidade co disposto no artigo 17 da Lei sobre costas nº 28 1969 de 26 de abril (nº 50789), correspóndelle ós concellos vixiar estas normas xerais e instrucións sobre o mantemento de material de salvamento e demais medidas de seguridade para as vidas humanas en lugares de baño.

## ***XV.3. NORMAS TRANSITORIAS QUE HAI QUE OBSERVAR NAS ZONAS DE BAÑO POR EMBARCACIÓNS DEPORTIVO-RECREATIVAS A MOTOR OU DE VELA***

### **XV.3.1. Embarcacións**

I. Tódalas embarcacións deportivas estarán debidamente legalizadas, levarán o material de seguridade e náutico regulamentario e serán tripuladas por persoal titulado.

II. Nas zonas de baño, debidamente balizadas, estará prohibida a navegación deportiva e de recreo, así coma o emprego de calquera tipo de embarcación ou medio flotante movido a motor ou por vela. O lanzamento ou varada de embarcacións deberá facerse por medio de canles debidamente sinalizadas.

III. Nos treitos de costa non balizados como zona de baño, entenderase que esta ocupa unha franxa de mar contigua á costa dunha largura de 200 metros nas praias e 50 metros no resto da costa. Dentro destas zonas non se navegará a máis de 3 nós.

IV. No interior dos portos ou pasos angostos, as embarcacións menores deberán evitar, en todo momento, situacións comprometidas cos buques de maior porte. As deportivas de motor navegarán a velocidades que non formen ondas ou poidan producir situacións perigosas ás de pequeno porte.

V. Ante a presenza dun flotador vermello cunha franxa branca ou unha bandeira "A" (merguladores somerxidos) de cor branca e azul, deberán darlle un resguardo mínimo de 25 metros, así coma ós aparellos dos pescadores de cana ou dende outra embarcación.

VI. As táboas de *windsurfing* deberán estar en posesión dunha autorización da Federación Española de Vela. Non poderán navegar paralelamente á costa, así como alcanzar velocidades superiores a 3 nós a menos de 200 metros da beira das praias e 50 metros da costa, non debendo afastarse dela a distancias superiores ós 800 metros. Deberán evita-la súa practica deportiva logo das 19 horas, prohibíndose a súa estadía no mar logo das 21 horas.

(\*) Estas normas estarán en vigor ata o momento da publicación das definitivas pola Dirección Xeral de Mariña Mercante.

### **XV.3.2. Bañistas e mergulladores**

I. Prohíbese ós bañistas e mergulladores afastarse máis de 200 metros da beira da praia ou a 50 metros da costa, así como efectua-las devanditas actividades nas canles de acceso sinalizadas para embarcacións.

II. As inmersións con escafandro autónomo e a pesca deportiva con fusil submarino levarán implícita a obtención da licencia correspondente.

### **XV.3.3. Artefactos flotantes *ski-bus*, *jet-ski* e *paracraft***

Os artefactos flotantes de recreo, explotados comercialmente, deberán contar coa autorización do Servicio Periférico de Costa para a súa colocación e zonas de lanzamento e varada dentro das delimitadas para o servicio de tempada, previa á de funcionamento, que será outorgado polas Comandancias de Marina. Formalizarán os contratos cos concellos respectivos, seguindo as normas de seguridade que estes dicten e as que se especifican a continuación:

I. Localízanse nos extremos e incluso fóra da praia ou calas de dimensións reducidas, sinalizando a zona de entrada/saída ata unha distancia de 200 metros da praia/costa. As boias levarán a inscrición bilingüe "Perigo non entrar/Danger no entry".

II. Disporán dunha embarcación apta para o salvamento disposta a intervir inmediatamente; se os artefactos precisasen de remolque para o seu uso, a embarcación que actúe como remolcador será así mesmo a de salvamento.

III. O patrón da embarcación que se dedique ó arrastre de artefactos flotantes de recreo estará en posesión, como mínimo, do título profesional correspondente. Os usuarios irán equipados cun chaleco de flotabilidade permanente.

IV. As embarcacións de salvamento disporán dunha caixa de urxencias de primeiros auxilios, patrón coa titulación axeitada e cumprirán os requisitos do Real decreto 1027/1989, sobre abandeiramento, matriculación de buques e rexistro marítimo.

V. Non se acercarán á praia a menos de 200 metros nin a menos de 50 metros do resto do litoral, efectuando as entradas e saídas por canle balizada, a unha velocidade non superior a 3 nós.

VI. Os usuarios das motos náuticas estarán en posesión, como mínimo, do certificado de aptitude expedido pola Federación Española de Motonáutica, ou equivalente da Unión Europea ou Superior.

VII. Compartirán as zonas de lanzamento e varada cos explotados comercialmente, e non poderán navegar en calas concorridas, zonas portuarias, canles de acceso e zonas de fondeo de embarcacións e iates.

VIII. Deste tipo de artefactos/embarcacións levarase un rexistro na Capitanía Marítima (Circular 3/90 da Dirección Xeral de Mariña Mercante).

#### *XV.4. DEBERES DO SOCORRISTA EN SALVAMENTO ACUÁTICO*

I. Non abandona-lo posto de vixilancia baixo ningún pretexto, agás no caso de atender a un accidentado relevado por outro socorrista en salvamento, pero sempre comunicando tal feito ó encargado da instalación.

II. Cumprirá á perfección os horarios establecidos de apertura e peche da xornada de baño.

III. Non poderá realizar, perante as horas de traballo, ningún traballo que non sexa o das súas funcións de socorrista.

IV. Vixiar, controlar e atender a todo bañista que requira os seus servicios.

V. Ser cordial, amable e respectuoso cos bañistas.

VI. Respectar e acata-las ordes do seu superior.

VII. Prepararse fisicamente e recicla-los primeiros auxilios antes e durante a tempada de baño.

VIII. Ter coñecemento e acata-las prohibicións e esixencias que marca a normativa vixente sobre o regulamento de zonas de baño.

IX. Estar en posesión da titulación de técnico de salvamento acuático e te-la licencia anual en vigor.

X. Levar, en todo momento do seu traballo, un distintivo que o acredite como tal.

XI. Cumprir con todo o establecido no contrato de traballo.

XII. Consulta-las dúbidas coas autoridades competentes.

**XVI.CONCELLOS NOS QUE ESTÁ IMPLANTADO O PLAN  
SAPRAGA**

<b>A CORUÑA</b>	<b>LUGO</b>	<b>OURENSE</b>	<b>PONTEVEDRA</b>
Ares	Barreiros	Allariz*	Agolada*
Arteixo	Burela	Barco de Valdeorras*	Baiona
Bergondo	Cervo	Carballiño (O)*	Bueu
Boiro	Chantada*	Coles*	Cambados
Cabana de Bergantiños	Foz	Lobios*	Cangas
Camariñas	Monterroso*	M. Navea-Bibei*	Catoira
Carballo	Ribadeo	M. Ribeira Sacra*	Grove (O)
Cariño	Saviñao (O)*	M. do Ribeiro*	Guarda (A)
Carnota	Vicedo (O)	Muíños*	Illa de Arousa
Cedeira	Vilalba*	Ourense*	Marín
Cee	Viveiro	Rúa (A)*	Moaña
Corcubión	Xove	Veiga (A)*	Mondariz Balneario*
Coruña (A)		Viana do Bolo*	Nigrán
Dumbría			Poio
Ferrol			Ponteareas*
Fisterra			Pontecesures*
Laracha (A)			Portas*
Laxe			Pontevedra
Malpica de Bergantiños			Redondela
Mañón			Sanxenxo
Miño			Tomiño*
Mugardos			Tui*
Muros			Valga*
Muxía			Vigo
Noia			Vila de Cruces*
Oleiros			Vilagarcía de Arousa
Ortigueira			Vilanova de Arousa
Outes			
Pobra do Caramiñal (A)			
Ponteceso			
Pontedeume			
Pontes (As)*			
Porto do Son			
Rianxo			
Ribeira			
Sada			
Valdoviño			
Val do Dubra*			

(\*: zonas de baño fluviais)

## **XVII. MATERIAL ACHEGADO POLA XUNTA DE GALICIA ÓS CONCELLOS ADHERIDOS Ó PLAN SAPRAGA**

- Embarcacións pneumáticas de 4 e 5 metros de eslora.
- Motores fóra borda de 25 e 55 HP.
- Chalecos salvavidas. Homologados pola Dirección Xeral de Mariña Mercante, equipados con láminas reflectantes, colo e asubío.
- Prismáticos mariños. Terminados en goma antiesvarante, con tres regulacións distintas; de 7 x 50, con estoxo de protección e cintas para colgar.
- Rizón plegable.
- Corda de nailon. Trenzada, fibra de poliamida de tres a catro cordóns.
- Caixa de bengalas. Homologada, equipada con bengalas detonadoras de aviso e aparello lanzador que conteña tres kits de bengalas.
- Megáfono eléctrico. Equipado con pilas, control de volume exterior con premedor para poder ser utilizado como sirena, alcance acústico mínimo de trescentos metros e material polimérico.
- Aletas submarinistas profesionais. Con calcañeiras abertas e posibilidade de anel con suxeición ó nortello.
- Caixa de primeiros auxilios. De material polimérico, con diversos departamentos no seu interior, de dimensións mínimas de longo 42 cm e alto 21 cm; de cor laranxa.
- Tubos ou latas de rescate ou salvavidas. Tubo de salvamento e rescate en polietileno con dúas asas lateral e traseira do mesmo material. De 66 cm de longo e largo 24 cm (perímetro total 57 cm), 1,5 m de corda e cinta para colgar ó peito.
- Padiolas encartables. En aluminio con funda de cor butano.
- Liñas de fondeo. De 25 m de longo.
- Equipos de praia. Formados por:
  - \* Chaquetas de chándal, con cremalleira, elástico nos puños.
  - \* Bañador en licra.
  - \* Camiseta en algodón con colo e aberturas baixo o colo.
  - \* Gorra tipo béisboll.
- Xogos de bandeiras. Vermellas, amarelas e verdes, de 1,5 x 1 metro en tecido resistente á intemperie.

- Camisetas. De algodón 100%, sen colo, de cor butano.
- Equipos de comunicación portátil con funda mariña.
- Táboas de *surf* de salvamento.
- Piraguas de polietileno.

E outro material que se considere necesario no sucesivo que poida engadirse ó anterior ou incrementalalo en razón de novos produtos e necesidades.

## **XVIII. CATÁLOGO DE MEDIOS E RECURSOS**

O catálogo de medios e recursos do Plan Sapruga non se inclúe explicitamente neste plan por se-lo mesmo que o Catálogo Xeral da Comunidade Autónoma galega. Dentro deste, consideraranse dunha forma prioritaria aqueles medios nos que os seus códigos se refiran ó material destinado ó salvamento nas praias.